

АНАЛИЗ И ИНТЕРПРЕТАЦИЯ РЕЗУЛЬТАТОВ ВПР ПО ГЕОГРАФИИ В 8-Х КЛАССАХ С НАЛИЧИЕМ АДРЕСНЫХ РЕКОМЕНДАЦИЙ

**А.В. Шатных, доцент кафедры
естественно-математического образования
ГАОУ ДПО ИРОСТ, к.п.н., доцент**

Описание контрольных измерительных материалов

Содержание ВПР определяется на основе требований федерального государственного образовательного стандарта основного общего образования, утвержденного приказом Министерства просвещения Российской Федерации от 31.05.2021 № 287 (зарегистрирован Министерством юстиции Российской Федерации 05.07.2021 № 64101), и федеральной образовательной программы основного общего образования, утвержденной приказом Министерства просвещения Российской Федерации от 18.05.2023 № 370 (зарегистрирован Министерством юстиции Российской Федерации 12.07.2023 № 74223).

КИМ ВПР основаны на системно-деятельностном, уровневом и комплексном подходах к оценке образовательных достижений. В рамках ВПР наряду с предметными результатами освоения основной образовательной программы основного общего образования оценивается также достижение метапредметных результатов, включающих освоенные обучающимися межпредметные понятия и универсальные учебные действия (познавательные, коммуникативные, регулятивные). Тексты заданий ВПР в целом соответствуют формулировкам, принятым в учебниках, включенных в федеральный перечень учебников, допущенных Министерством просвещения Российской Федерации к использованию при реализации имеющих государственную аккредитацию образовательных программ основного общего образования.

Проверочная работа состоит из двух частей и включает в себя 17 заданий. В части 1 содержатся задания 1–9; в части 2 – задания 10–17. К базовому уровню сложности относится 16 заданий, к повышенному – одно задание № 17.

Максимальный первичный балл – 20.

Ответами к заданиям 1–3, 5–8, 10 и 12–15 являются цифра, последовательность цифр или слово (словосочетание). Задания 4, 9, 11, 16 и 17 предполагают развернутый ответ.

Кодификатор проверяемых элементов содержания и требований к уровню подготовки обучающихся 8 классов по учебному предмету «География» сформирован с использованием Универсального кодификатора распределенных по классам проверяемых требований к результатам освоения основной образовательной программы основного общего образования и элементов содержания по географии, разработанного на основе требований ФГОС ООО и

ФОП ООО. Перечень проверяемых элементов содержания см. в таблице 1 «Описания контрольных измерительных материалов для проведения в 2025 году проверочной работы по географии (8 класс)» (https://fioco.ru/obraztsi_i_opisaniya_vpr_2025). В этом же документе размещены

перечень проверяемых требований к метапредметным результатам освоения основной образовательной программы основного общего образования (таблица 2) и перечень проверяемых предметных результатов освоения основной образовательной программы основного общего образования (таблица 3).

1. Распределение заданий по позициям кодификатора представлено в таблице

Таблица 1

Распределение заданий по позициям кодификатора

№	Проверяемые элементы содержания	Проверяемые предметные результаты	Код КЭС КТ	Уровень сложности	Максимальный балл за выполнение задания
Часть 1					
1	Географическое положение и границы России. Государственная территория России. Территориальные воды. Государственная граница России. Морские и сухопутные границы, воздушное пространство, континентальный шельф и исключительная экономическая зона Российской Федерации. Моря, омывающие территорию России. Страны – соседи России. Географическое положение России	Показывать на карте и (или) обозначать на контурной карте крупные формы рельефа, крайние точки и элементы береговой линии России; крупные реки и озера, моря, омывающие территорию России	1.1/ 1.1.1; 2.2.6; 2.4.1	Б	1
2	Географическое положение и границы России. Государственная территория России. Территориальные воды. Государственная граница России. Морские и сухопутные границы, воздушное пространство, континентальный шельф и исключительная экономическая зона Российской Федерации. Моря, омывающие территорию России. Страны – соседи России. Географическое положение России	Характеризовать географическое положение России с использованием информации из различных источников	1.1/ 1.1.2	Б	1
3	Географическое положение и границы России. Государственная территория России. Территориальные воды. Государственная граница России. Морские и сухопутные границы, воздушное пространство, континентальный шельф и исключительная	Использовать знания о государственной территории и исключительной экономической зоне, континентальном шельфе России, для решения практико-ориентированных задач	1.1/ 1.1.4	Б	1

	экономическая зона Российской Федерации. Моря, омывающие территорию России. Страны – соседи России. Географическое положение России				
4	Географическое положение и границы России. Карта часовых зон России. Местное, поясное и зональное время. Административно-территориальное устройство России	Использовать знания о мировом, поясном и зональном времени для решения практико-ориентированных задач	1.2; 1.3/ 1.2.1	Б	2
5	Природа России. Природные условия и природные ресурсы. Классификация природных ресурсов. Принципы рационального природопользования и методы их реализации	Проводить классификацию природных ресурсов, распознавать типы природопользования, приводить примеры рационального и нерационального природопользования	2.1/ 2.1.1; 2.1.3	Б	1
6	Природа России. Геологическое строение территории России. Основные тектонические структуры на территории России. Платформы и плиты. Пояса горообразования. Геохронологическая таблица	Находить, извлекать и использовать информацию из различных источников географической информации (картографические, текстовые, и фотоизображения) для решения различных учебных и практико-ориентированных задач: определять возраст горных пород и основных тектонических структур, слагающих территорию	2.2/ 2.2.1	Б	1
7	Природа России. Распределение температуры воздуха, атмосферных осадков по территории России. Коэффициент увлажнения. Внутренние воды. Реки России. Основные зональные типы почв, их свойства, различия в плодородии	Оценивать влияние географического положения регионов России на особенности природы, жизнь и хозяйственную деятельность населения; сравнивать особенности климата отдельных территорий страны; сравнивать особенности морей, крупных рек и озер России; сравнивать особенности растительного и животного мира и почв природных зон России	2.5; 2.7; 2.8/ 1.1.3; 2.3.2; 2.4.2; 2.5.1	Б	2
8	Природа России. Факторы, определяющие климат России. Влияние географического положения на климат России. Солнечная радиация и ее виды. Влияние на климат России подстилающей поверхности и рельефа. Основные типы воздушных	Описывать и прогнозировать погоду территории по карте погоды	2.5/ 2.3.4	Б	1

	масс и их циркуляция на территории России				
9	Природа России. Факторы, определяющие климат России. Влияние географического положения на климат России. Солнечная радиация и ее виды. Влияние на климат России подстилающей поверхности и рельефа. Основные типы воздушных масс и их циркуляция на территории России	Использовать понятия «циклон», «антициклон», «атмосферный фронт» для объяснения особенностей погоды отдельных территорий с помощью карт погоды	2.5/ 2.3.5	Б	1
Часть 2					
10	Природа России. Типы климата, факторы их формирования, климатические пояса России. Климат и хозяйственная деятельность людей	Проводить классификацию типов климата России	2.6/ 2.3.6	Б	2
11	Природа России. Типы климата, факторы их формирования, климатические пояса России. Климат и хозяйственная деятельность людей	Представлять в различных формах (таблица, график, географическое описание) географическую информацию, необходимую для решения учебных и (или) практико-ориентированных задач	2.6/ 2.3.7	Б	2
12	Население России. Городское и сельское население. Урбанизация в России. Крупнейшие города и городские агломерации. Классификация городов по численности населения	Проводить классификацию населенных пунктов России по заданным основаниям	3.5/ 3.1.3	Б	1
13	Население России. Численность, естественное движение населения. Рождаемость, смертность, естественный прирост населения России и их географические различия в пределах разных регионов России. Миграции населения. Миграционный прирост населения. Общий прирост населения	Различать демографические процессы и явления, характеризующие динамику численности населения России, ее отдельных регионов	3.1; 3.3/ 3.1.2	Б	1
14	Население России. Численность, естественное движение населения. Рождаемость, смертность, естественный прирост населения России и их географические различия в пределах разных регионов России. Миграции населения. Миграционный	Применять понятия «рождаемость», «смертность», «естественный прирост населения», «миграционный прирост населения», «общий прирост населения» для решения учебных и (или) практико-ориентированных задач	3.1; 3.3/ 3.1.5	Б	1

	прирост населения. Общий прирост населения				
15	Население России. Географические особенности размещения населения России. Основная полоса расселения	Выбирать источники географической информации, необходимые для изучения особенностей населения России; применять понятия «плотность населения», «основная полоса (зона) расселения» для решения учебных и (или) практико-ориентированных задач	3.4/ 3.1.1; 3.2.1	Б	1
16	Природа России. Основные формы рельефа и особенности их распространения на территории России. Солнечная радиация и ее виды. Основные типы воздушных масс и их циркуляция на территории России. Распределение температуры воздуха, атмосферных осадков по территории России. Коэффициент увлажнения. Население России. Половой и возрастной состав населения России. Средняя прогнозируемая (ожидаемая) продолжительность жизни мужского и женского населения России. Городское и сельское население. Урбанизация в России. Крупнейшие города и городские агломерации. Классификация городов по численности населения. Человеческий капитал России. Трудовые ресурсы, рабочая сила. Качество населения и показатели, характеризующие его	Применять понятия «плита», «щит», «моренный холм», «бараньи лбы», «бархан», «дюна» для решения учебных и (или) практико-ориентированных задач; применять понятия «солнечная радиация», «годовая амплитуда температур воздуха», «воздушные массы», «испарение», «испаряемость», «коэффициент увлажнения» для решения учебных и (или) практико-ориентированных задач; применять понятия «городская агломерация», «поселок городского типа», «половозрастная «структура населения», «средняя прогнозируемая продолжительность жизни», «трудовые ресурсы», «трудоспособный возраст», «рабочая сила», «безработица», «рынок труда», «качество населения» для решения учебных и (или) практико-ориентированных задач	2.3; 2.5; 3.2; 3.5; 3.6/ 2.2.5; 2.3.1; 3.2.1; 3.4.1; 3.5.1	Б	1
17	Природа России. Геологическое строение территории России. Основные тектонические структуры на территории России. Платформы и плиты. Пояса горообразования. Основные формы рельефа и особенности их распространения на территории России. Влияние внутренних и внешних процессов на формирование рельефа. Современные	Объяснять закономерности распространения гидрологических, геологических и метеорологических опасных природных явлений на территории страны; объяснять распространение по территории страны областей современного горообразования, землетрясений и вулканизма; объяснять особенности	2.3; 2.5– 2.9; 3.1; П 1 3.2; 3.4– 3.6/ 2.1.4; 2.2.4; 2.2.2; 2.3.3; 2.4.2;	П	1

	<p>процессы, формирующие рельеф. Области современного горообразования, землетрясений и вулканизма. Древнее и современное оледенения. Опасные геологические природные явления и их распространение по территории России. Факторы, определяющие климат России. Влияние географического положения на климат России. Распределение температуры воздуха, атмосферных осадков по территории России. Климат и хозяйственная деятельность людей. Внутренние воды. Реки России. Опасные гидрологические природные явления и их распространение по территории России. Крупнейшие озера, их происхождение. Болота. Подземные воды. Ледники. Многолетняя мерзлота. Почвы. Факторы образования почв. Основные зональные типы почв, их свойства, различия в плодородии. Почвенные ресурсы России. Изменение почв различных природных зон в ходе их хозяйственного использования. Меры по сохранению плодородия почв. Растительный и животный мир России. Природно-хозяйственные зоны России. Высотная поясность. Природные ресурсы природно-хозяйственных зон и их использование, экологические проблемы. Прогнозируемые последствия изменений климата для разных природно-хозяйственных зон на территории России. Население России. Численность, естественное движение населения. Рождаемость, смертность, естественный прирост населения России и их географические различия в пределах разных регионов России. Половой и возрастной состав населения России.</p>	<p>компонентов природы отдельных территорий страны; использовать знания об особенностях компонентов природы России и ее отдельных территорий, об особенностях взаимодействия природы и общества в пределах отдельных территорий для решения практико-ориентированных задач в контексте реальной жизни; использовать знания о естественном и механическом движении населения, половозрастной структуре и размещении населения, трудовых ресурсах, городском и сельском населении, этническом и религиозном составе населения для решения практико-ориентированных задач в контексте реальной жизни</p>	<p>2.5.2; 2.5.3; 3.1.4</p>		
--	---	---	------------------------------------	--	--

	Средняя прогнозируемая (ожидаемая) продолжительность жизни мужского и женского населения России. Географические особенности размещения населения России. Городское и сельское население. Трудовые ресурсы, рабочая сила				
Всего заданий – 17, из них по уровню сложности: Б – 16; П – 1. Максимальный первичный балл – 20					

В задании 1 проверяется умение показывать на карте и (или) обозначать на контурной карте крупные формы рельефа, моря, омывающие территорию России, крайние точки и элементы береговой линии России, а также крупные реки и озера, расположенные на территории России.

В задании 2 проверяется умение характеризовать географическое положение России.

В задании 3 проверяется умение использовать знания о государственной территории и исключительной экономической зоне, континентальном шельфе России для решения практико-ориентированных задач.

В задании 4 проверяется умение использовать знания о мировом, поясном и зональном времени для решения практико-ориентированных задач.

В задании 5 проверяются умения проводить классификацию природных ресурсов, распознавать типы природопользования, а также приводить примеры рационального и нерационального природопользования.

В задании 6 оценивается умение сравнивать слои горных пород по возрасту.

В задании 7 проверяются умения: оценивать влияние географического положения регионов России на особенности природы, жизнь и хозяйственную деятельность населения; сравнивать особенности климата отдельных территорий страны, морей, крупных рек и озер России, особенности растительного и животного мира и почв природных зон России.

В заданиях 8 и 9 оцениваются умения по работе с картой погоды. При выполнении задания 8 необходимо продемонстрировать умения описывать и прогнозировать погоду территории по карте погоды.

В задании 9 проверяется умение использовать понятия «циклон», «антициклон», «атмосферный фронт» для объяснения особенностей погоды отдельных территорий.

В задании 10 проверяется умение проводить классификацию типов климата России.

В задании 11 также проверяется умение по работе с климатограммой.

В задании 12 проверяется умение проводить классификацию населенных пунктов России по заданным основаниям.

В задании 13 проверяется умение различать демографические процессы и явления, характеризующие динамику численности населения России, ее

отдельных регионов. Следует иметь представление о рождаемости, смертности, естественном приросте населения и их влиянии на динамику численности населения.

В задании 14 проверяется умение применять понятия «рождаемость», «смертность», «естественный прирост населения», «миграционный прирост населения», «общий прирост населения» для решения поставленной задачи.

В задании 15 проверяются умения: выбирать источники географической информации, необходимые для изучения особенностей населения России; применять понятия «плотность населения», «основная полоса (зона) расселения» для решения задач.

В задании 16 проверяется умение применять различные понятия, характеризующие природные объекты и их свойства, процессы и явления.

В задании 17 проверяются умения: объяснять распространение природных процессов и явлений на территории страны, в том числе опасных явлений природы; объяснять особенности компонентов природы в разных частях страны, особенности взаимодействия человека и природы – влияние хозяйственной деятельности на компоненты природы, влияние природных особенностей на расселение людей и хозяйственную деятельность. Также в задании может проверяться умение использовать знания о естественном и механическом движении населения, половозрастной структуре и размещении населения, трудовых ресурсах, городском и сельском населении, этническом и религиозном составе населения для решения практико-ориентированных задач в контексте реальной жизни.

Задания различаются не только по содержанию, но и по характеру решаемых обучающимися задач, и проверяют умение школьников работать с различными источниками географической информации (картами, фотографиями, таблицами, текстами, схемами, графиками и иными графическими объектами).

Система оценивания выполнения отдельных заданий и проверочной работы в целом

Задание с кратким ответом считается выполненным, если записанный участником ВПР ответ совпадает с верным ответом.

Для каждого задания в разделе «Ответы и критерии оценивания» приведены варианты ответов, которые являются верными, и критерии оценивания. К каждому заданию с развернутым ответом приводится инструкция, в которой указывается, за что выставляется каждый балл – от нуля до максимального балла. Полученные участником ВПР баллы за выполнение всех заданий суммируются. Суммарный балл обучающегося переводится в отметку по пятибалльной шкале с учетом рекомендуемой шкалы перевода, приведенной ниже.

Максимальный первичный балл за выполнение работы – 20.

**Рекомендации по переводу первичных баллов в отметки
по пятибалльной шкале**

Отметка по пятибалльной шкале	«2»	«3»	«4»	«5»
Первичные баллы	0–5	6–11	12–16	17–19

Основные результаты всероссийской проверочной работы

Всероссийскую проверочную работу по географии в 2025 году в Курганской области выполнил 1821 обучающийся 8 классов. Статистика по отметкам отражена в таблице 2.

Таблица 2

Статистика по отметкам (%)

Группы участников	Кол-во ОО	Кол-во участников, чел.	Процент обучающихся, получивших следующие отметки				Успева- емость (в %)	Качест- во (в %)
			2	3	4	5		
2023								
Вся выборка	21061	437800	8,93	48,62	34,34	8,12	91,07	42,46
Курганская область	155	2667	6,64	54,48	33,03	5,85	93,36	38,88
2024								
Вся выборка	20990	451530	8,68	47,53	34,85	8,94	91,32	43,79
Курганская область	137	2658	7,86	54,48	31,79	5,87	92,14	37,66
2025								
Вся выборка	17566	324126	3,33	40,53	48,22	7,91	96,67	56,13
Курганская обл.	111	1821	2.25	46.95	46.07	4.72	97,75	50,79

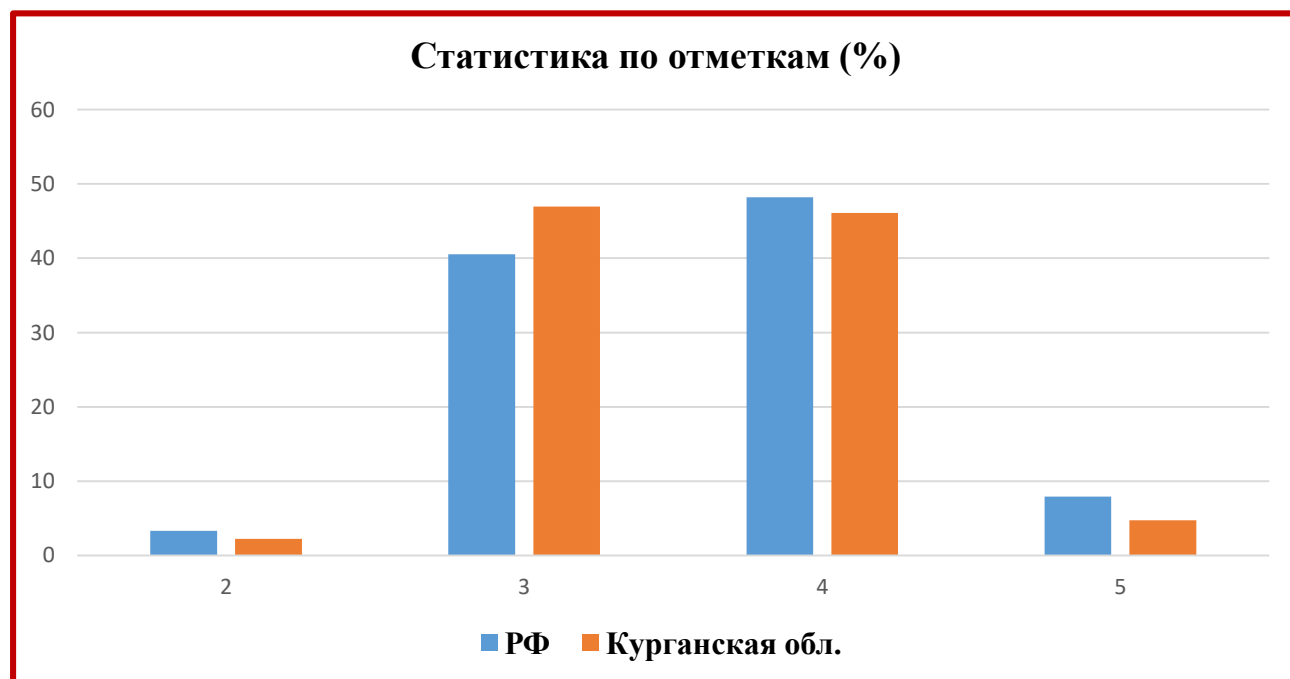


Рис. 1.

Анализ таблицы 2 и рис. 1 позволяет сделать вывод, что результаты ВПР-2025 обучающихся 8 класса Курганской области по общей успеваемости выше, а по качественной – несколько ниже среднероссийского уровня. По сравнению с результатами выборки по РФ: доля двоек в области в 1,5 раза ниже, доля троек на 16% больше, чем в среднем, по России, по доле четверок – незначительное (на 5%) превышение среднероссийского показателя, но в области в 1,7 раза меньше доля пятерок. Сравнительное соотношение оценок в 2023 и 2024 году принципиально не поменялось. Наблюдаются тенденции снижения количества двоек у курганских восьмиклассников и повышение доли четверок, что явилось причиной существенного повышения качественной успеваемости (на 30%) и общей успеваемости на 4 процентных пункта.

В таблице 3 показано сравнение отметок обучающихся 8 класса, полученных при выполнении заданий ВПР, с отметками по журналу.

Таблица 3

Сравнение отметок за ВПР с отметками по журналу (%)

Группы участников	Кол-во участников	%
2024		
Понизили (Отметка < отметка по журналу)	779	29,31
Подтвердили (Отметка = отметке по журналу)	1731	65,12
Повысили (Отметка > отметка по журналу)	148	5,57
Всего	2658	100
2025		
Понизили (Отметка < отметка по журналу)	401	22,05
Подтвердили (Отметка = отметке по журналу)	1271	69,87
Повысили (Отметка > отметка по журналу)	147	8,08
Всего	1821	100

Результаты, отраженные в таблице 2, показывают, что в 2025 г. большинство обучающихся (почти 70%) подтвердили отметки, выставленные в журнале. Но в то же время почти 22% школьников - в группе понизивших отметки, 8% школьников получили более высокую отметку. По сравнению с предыдущими годами растет процент обучающихся, подтвердивших отметку, выставленную в журнале (в 2023 году - 63,44%, в 2024 – 65,12%, в 2025 – 69,87%), доля понизивших отметку – падает (с 2023 года на 9 процентных пунктов, в 1,4 раза). Таким образом, наблюдается положительная тенденция к объективному оцениванию образовательных результатов школьников.

На рис. 1 и в таблице 4 отражено распределение первичных баллов у участников по всей выборке и из Курганской области (в 2025 г.).

Анализ позволяет заключить, что по набранным низким баллам, полученным обучающимися области ниже, чем в целом по России. По набранным средним баллам заметное превышение по участникам из Курганской области особенно в группе 6-7 и 12-балльников, в группе же 13-15 - балльников ситуация выравнивается. По набранным высоким баллам (от 16 до 20)

наблюдается отставание курганских школьников (по РФ – их доля 16,5%, по Курганской области – 10,8%). В области, как и по стране в целом существенно прибавляют в относительной доле группы обучающихся пограничных баллов (12-13 балльники; 18 – балльники). Эти результаты очень ярко проявились на графике (рис. 2), показывая, тем самым разную степень объективности в оценке результатов ВПР по географии 8 класса. В 2025 г. (как и в предыдущие годы) максимальные баллы (19-20) набрали 1,3% обучающихся области (в среднем по России – 3,1 %, т.е. больше более чем в 2 раза). Доля высоко балльников выросла как в целом по стране, так и в Курганской области.

Таблица 4.

Распределение первичных баллов, % в 2025

	0	1	2	3	4	5	6	7	8	9
РФ	0	0,1	0,3	0,6	1	1,3	4,5	6	6,9	7,5
Курганская обл.	0,1	0	0,2	0,4	0,6	0,9	7,3	7,9	7,5	7,6

Продолжение:

	10	11	12	13	14	15	16	17	18	19	20
8	7,7	11,7	11,1	9,4	7,3	5,4	3,2	4,8	2,5	0,6	
9	7,7	13,6	10,9	8	7,5	3,8	2,3	3,4	1	0,3	

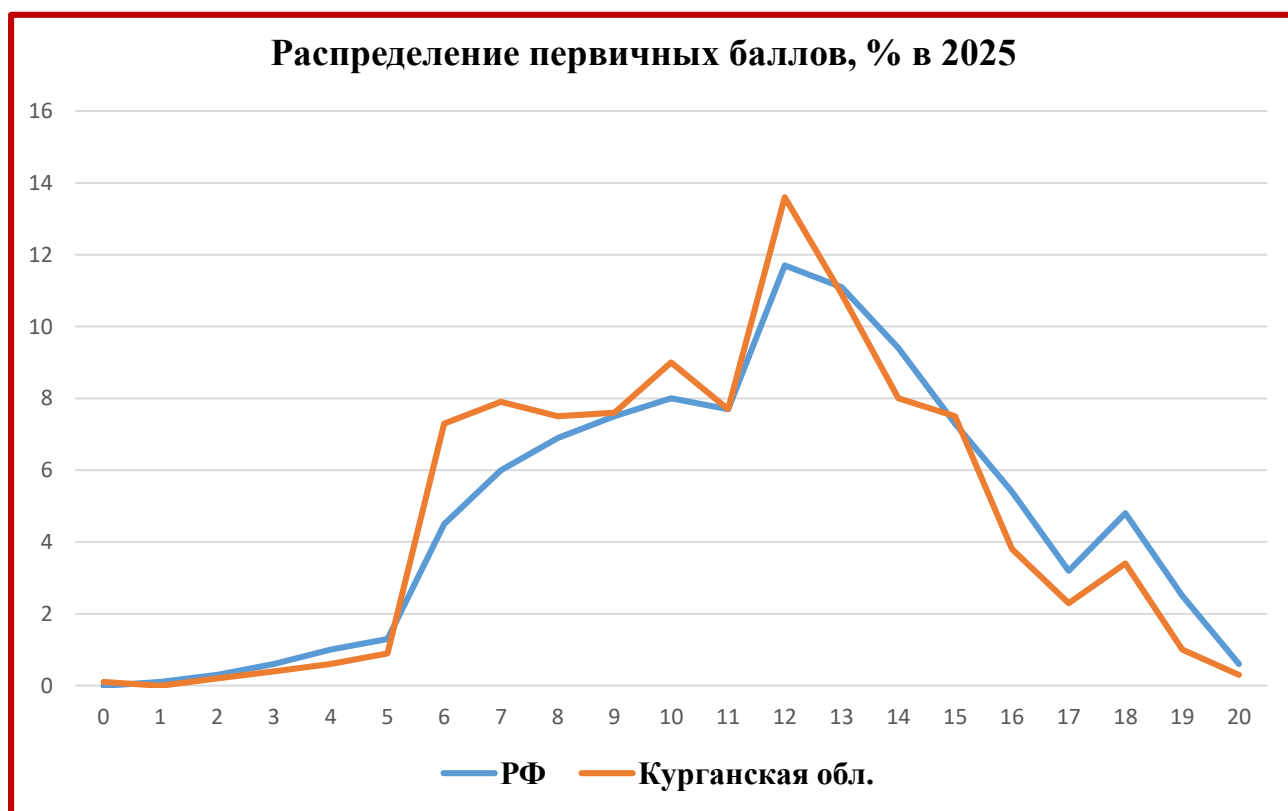


Рис. 2.

Рассмотрим результаты выполнения ВПР всеми обучающимися (см. рис. 3,4 и таблицу 5).

Таблица 5.

Результаты выполнения заданий ВПР всеми обучающимися, %

	1	2	3	4	5	6	7	8
Макс балл	1	1	1	2	1	1	1	1
РФ	86,35	84,18	32,69	64,88	72,98	73,33	78,59	39,33
Курганская обл.	84,62	83,2	29,54	60,32	72,43	68,31	78,31	31,74

Продолжение:

9	10	11	12	13	14	15	16	17
1	2	2	1	1	1	1	1	1
50,93	50,9	46,96	79,12	76,57	32,93	76,12	39,09	34,47
46,29	44,95	44,59	80,56	77,05	28,12	78,64	35,26	32,24

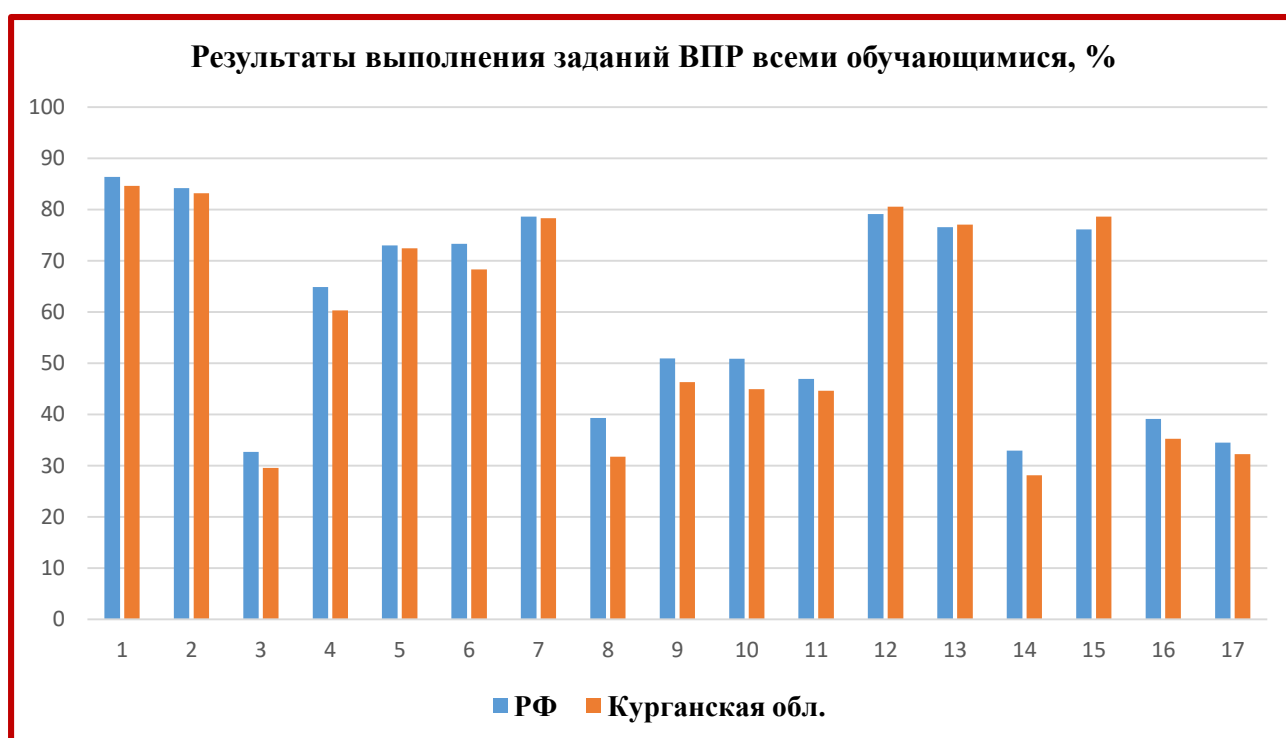


Рис. 3.

Наиболее успешно (процент выполнения не менее 60 для базовых и не менее 40 для повышенного уровня сложности) в 2025 г. обучающиеся Курганской области справились с заданиями: 1 (умение показывать на карте и (или) обозначать на контурной карте крупные формы рельефа, крайние точки и элементы береговой линии России; крупные реки и озера, моря, омывающие территорию России), 2 (умение характеризовать географическое положение России с использованием информации из различных источников), 4 (умение использовать знания о мировом, поясном и зональном времени для решения практико-ориентированных задач), 5 (умения проводить классификацию природных ресурсов, распознавать типы природопользования, а также приводить примеры рационального и нерационального природопользования), 6 (умение сравнивать слои горных пород по возрасту), 7 (умения: оценивать

влияние географического положения регионов России на особенности природы, жизнь и хозяйственную деятельность населения; сравнивать особенности климата отдельных территорий страны, морей, крупных рек и озер России, особенности растительного и животного мира и почв природных зон России), 12 (умение проводить классификацию населенных пунктов России по заданным основаниям), 13 (различать демографические процессы и явления, характеризующие динамику численности населения России, ее отдельных регионов), 15 (умения: выбирать источники географической информации, необходимые для изучения особенностей населения России; применять понятия «плотность населения», «основная полоса (зона) расселения» для решения учебных и (или) практико-ориентированных задач).

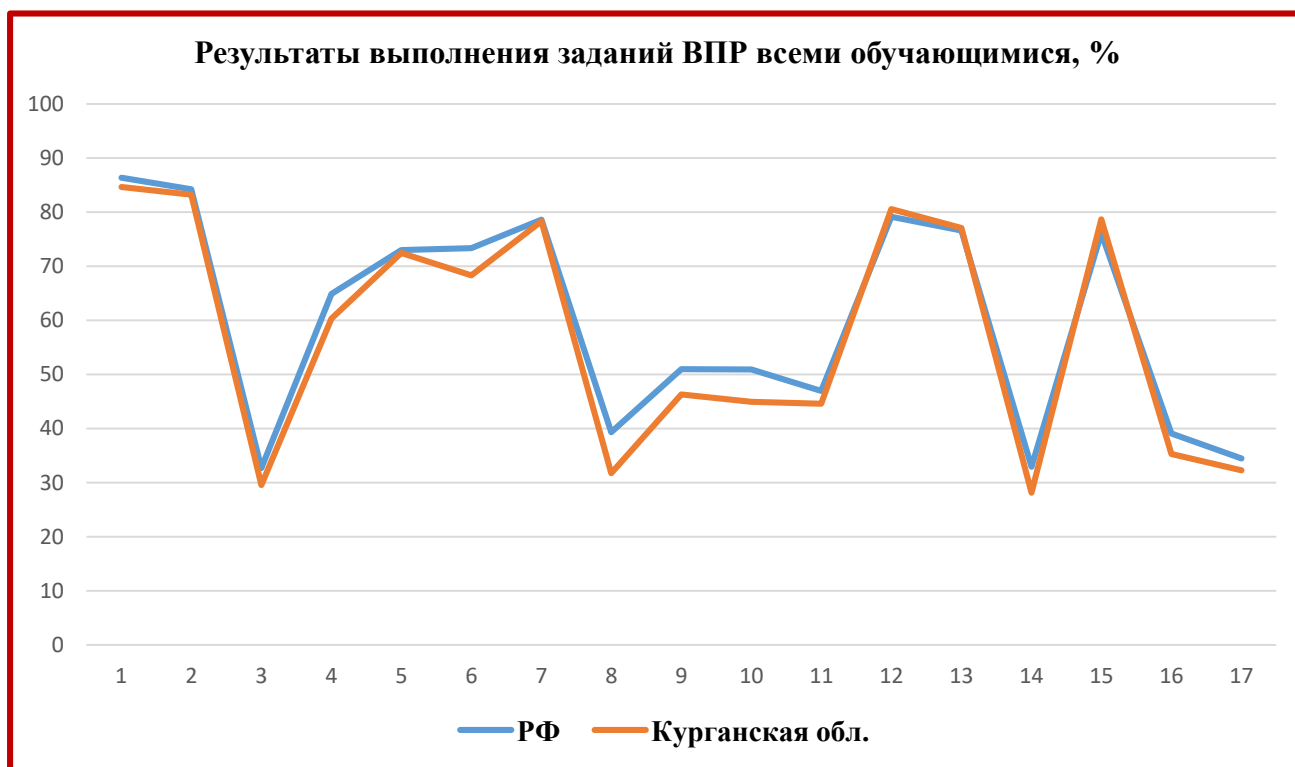


Рис. 4.

Наименее качественно (процент выполнения менее 60 для пунктов базового уровня и менее 40 для пунктов повышенного уровня) в 2025 г. обучающиеся выполнили задания: 3 (использовать знания о государственной территории и исключительной экономической зоне, континентальном шельфе России, для решения практико-ориентированных задач), 8 (описывать и прогнозировать погоду территории по карте погоды), 9 (использовать понятия «циклон», «антициклон», «атмосферный фронт» для объяснения особенностей погоды отдельных территорий с помощью карт погоды), 10 (проводить классификацию типов климата России), 11 (представлять в различных формах (таблица, график, географическое описание) географическую информацию, необходимую для решения учебных и (или) практико-ориентированных задач), 14 (применять понятия «рождаемость», «смертность», «естественный прирост

населения», «миграционный прирост населения», «общий прирост населения» для решения учебных и (или) практико-ориентированных задач), 16 (применять понятия, характеризующие природные объекты и их свойства, процессы и явления для решения учебных и (или) практико-ориентированных задач), 17 (объяснять закономерности распространения природных явлений, использовать знания об особенностях компонентов природы России и ее отдельных территорий, об особенностях взаимодействия природы и общества в пределах отдельных территорий для решения практико-ориентированных задач в контексте реальной жизни; использовать знания о естественном и механическом движении населения, половозрастной структуре и размещении населения, трудовых ресурсах, городском и сельском населении, этническом и религиозном составе населения для решения практико-ориентированных задач в контексте реальной жизни).

Самый низкий процент выполнения отмечается для задания № 17 повышенного уровня сложности – 32,24% и для заданий №3 (29,54%), №8 (31,74%), 14 (28,12%) - базового уровня сложности.

Таким образом, школьники 8 класса в 2025 г. менее качественно освоили следующие элементы содержания: «Население России. Естественный прирост населения России и их географические различия в пределах разных регионов России. Миграции населения. Миграционный прирост населения. Общий прирост»; «Природа России. Геологическое строение территории России. Основные тектонические структуры на территории России. Платформы и плиты. Пояса горообразования. Основные формы рельефа и особенности их распространения на территории России. Влияние внутренних и внешних процессов на формирование рельефа. Современные процессы, формирующие рельеф». У восьмиклассников слабо сформированы предметные умения: использовать понятия «циклон», «антициклон», «атмосферный фронт» для объяснения особенностей погоды отдельных территорий с помощью карт погоды, применять понятия «рождаемость», «смертность», «естественный прирост населения», «миграционный прирост населения», «общий прирост населения» для решения учебных и (или) практико-ориентированных задач; объяснять особенности компонентов природы отдельных территорий страны; использовать знания об особенностях компонентов природы России и ее отдельных территорий, об особенностях взаимодействия природы и общества в пределах отдельных территорий для решения практико-ориентированных задач в контексте реальной жизни.

Также у обучающихся слабо сформированы следующие метапредметные умения: делать выводы с использованием дедуктивных и индуктивных умозаключений, умозаключений по аналогии; выбирать, анализировать, систематизировать и интерпретировать информацию различных видов и форм представления; эффективно запоминать и систематизировать информацию; вносить коррективы в деятельность на основе новых обстоятельств, изменившихся ситуаций, установленных ошибок, возникших трудностей.

Сравнение результатов школьников Курганской области с результатами всей выборки позволяют сделать вывод, что процент выполнимости заданий в той и другой выборке различается несущественно. Курганские восьмиклассники показали результат в 2025 году несколько ниже среднего по России по всем заданиям, кроме 12,13,15. Самая большая разница отмечается в 5-7 процентных пунктов по заданиям 6,8,10.

Рекомендации:

С целью повышения результативности выполнения заданий ВПР по географии рекомендуем **учителям географии**:

- включать в материал урока задания, подобные заданиям ВПР, при выполнении которых обучающиеся испытывают затруднения;
- организовывать самостоятельное выполнение программных практических работ обучающимися в классе, добиваться усвоения практических предметных умений всеми школьниками;
- продолжить работу по анализу климатограмм и умений устанавливать их соответствие климатическим поясам, сопоставлять климатограммы с кратким текстом, в котором отражены особенности климата одного из городов России, выявлять климатообразующие факторы для конкретной территории;
- уделять внимание географической номенклатуре, в том числе знанию субъектов Российской Федерации;
- продолжить формировать навыки смыслового чтения;
- продолжить формирование умений анализировать предложенный текст и фотоизображения и извлекать из них информацию по заданному вопросу.

С целью профилактики учебной неуспешности и рисков снижения качества образовательных результатов школьников 8 классов учителям усилить формирование/развитие, совершенствование **умений**:

- определять существенные признаки понятия, создавать обобщения, устанавливать аналогии;
- устанавливать причинно-следственные связи, строить логическое рассуждение, классифицировать, делать выводы;
- ориентироваться в источниках географической информации; определять и сравнивать качественные и количественные показатели, характеризующие географические объекты, их положение в пространстве;
- использовать источники географической информации для решения различных задач: выявление географических зависимостей и закономерностей; расчет количественных показателей, характеризующих географические объекты, сопоставление географической информации;
- использовать территориальный подход как основу географического мышления;
- использовать знания о географических законах и закономерностях, для решения практико-ориентированных задач, применять понятия, характеризующие природные объекты и их свойства, процессы и явления для решения учебных и (или) практико-ориентированных задач);

- объяснять закономерности распространения природных явлений;
- использовать знания об основных факторах, определяющих климат России для объяснения особенностей климата отдельных регионов и своего края;
- применять понятия «солнечная радиация», «годовая амплитуда» температур воздуха», «воздушные массы» для решения учебных и (или) практико-ориентированных задач;
- различать понятия «испарение», «испаряемость», «коэффициент увлажнения»; использовать их для решения учебных и (или) практико-ориентированных задач;
- описывать особенности погоды территории по карте погоды, использовать знания о погоде и климате для составления простейшего прогноза погоды;
- объяснять различия в количестве суммарной солнечной радиации в различных регионах страны; использовать понятия «циклон», «антициклон», «атмосферный фронт» для объяснения особенностей погоды отдельных территорий с помощью карт погоды;
- классифицировать типы климата на территории России; показывать на карте и (или) обозначать на контурной карте границы климатических поясов и областей на территории России.

Усилить работу в части формирования ***представлений и основополагающих теоретических знаний***:

- об особенностях географического положения России; понятий «государственной территории», «исключительная экономическая зона», «континентальный шельф России»; шире использовать эти понятия для решения практико-ориентированных задач;
- о геологическом строении и распространения крупных форм рельефа России;
- о внутренних водах и водных ресурсах, особенностях их размещения на территории России;
- о типах климатов, факторах их формирования, климатических поясах;
- о населении России, практиковать выполнение заданий обучающимися с применением понятий «рождаемость», «смертность», «естественный прирост населения», «миграционный прирост населения», «общий прирост населения»; с использованием знаний о естественном и механическом движении населения, половозрастной структуре и размещении населения, трудовых ресурсах, городском и сельском населении, этническом и религиозном составе населения для решения практико-ориентированных задач в контексте реальной жизни.

Изучить и использовать в своей работе материалы вебинаров, проведённых ГАОУ ДПО ИРОСТ в профессиональном сообществе учителей географии по вопросам использования аналитических материалов по результатам ВПР для совершенствования преподавания географии; организации и проведении программных практических работ в соответствии с ФРП по географии в основной школе.

Администрациям образовательных организаций

- усилить внутришкольный контроль качества обучения географии в 8 классе;

- использовать для разработки текстов административных оценочных процедур банк данных заданий Всероссийских проверочных работ по географии 8 класса прошлых лет и демоверсию текущего учебного года;

- при наличии низких результатов, рекомендовать учителю географии прохождение курсов ПК по программам: «Использование современных педагогических технологии в процессе обучения географии».

Методическим объединениям

- рассмотреть итоги выполнения ВПР по географии 8 класса, выявить и изучить положительный опыт коллег для использования его в изучении географии;

- провести мастер-классы опытных педагогов по планированию и проведению программных практических работ в курсе географии России (8 класс) (таких как: Описание и прогнозирование погоды территории по карте погоды.

Определение и объяснение по картам закономерностей распределения солнечной радиации, средних температур января и июля, годового количества атмосферных осадков, испаряемости по территории страны.

Анализ различных точек зрения о влиянии глобальных климатических изменений на природу, на жизнь и хозяйственную деятельность населения на основе анализа нескольких источников информации.

Классификация Федеральных округов по особенностям естественного и механического движения населения. Определение по статистическим данным общего, естественного (или) миграционного прироста населения).

- на заседаниях муниципальных методических объединений организовать обмен опытом по использованию приёмов работы с географическими картами;

- шире использовать формы внеурочной работы по географии с целью повышения качества знаний о субъектах Российской Федерации, особенностях их природы и населения.